



# Lastentarhamuseon materiaalipaketti varhaiskasvatukseen

Kuvat: Jukka Lemmetty  
© Lastentarhamuseo 2024

## Esipuhe

Tämä materiaalipaketti on suunnattu Lastentarhamuseossa vierailevien päiväkotij- ja esiopetusryhmien käyttöön. Paketista saat vinkkejä museovierailun työstämiseen ja syventämiseen ennen ja jälkeen käynnin. Lapsiryhmien kierrokset eivät edellytä materiaalipaketin hyödyntämistä, mutta suosittelemme sitä, jotta lasten oppimiskokemus syvenisi ja museossa koetut asiat jäisivät paremmin mieleen. Materiaalipaketin ideoita voi soveltaa myös vierailuihin muissa museoissa sekä retkien yhteydessä.

*”Yhteistyö muiden toimijoiden kanssa sekä fyysiset että virtuaaliset vierailut esimerkiksi kirjastoon, museoon, kulttuuriperintökohteisiin, konsertteihin, teatteriin ja huoltajien työpaikoille rikastavat lasten oppimisympäristöjä.”*

(Varhaiskasvatussuunnitelman perusteet 2022, 35.)

Materiaalipaketin toimintavinkkien yhteydessä mainitaan, mihin laajalaisen osaamisen osa-alueisiin ja oppimisen alueisiin tehtävän voisi liittää. Viittaukset perustuvat sekä Varhaiskasvatussuunnitelman perusteisiin (2022) että Esiopetuksen opetussuunnitelman perusteisiin (2014). Paketin lopusta löydät lastenkirjallisuus- sekä laulu- ja leikki-vinkkejä päiväkotij-, lastentarha- ja kulttuuriperintöaiheen käsittelyyn.

Valitse tehtävistä mielekkäimmät ja muokkaa ja sovelta juuri sinun ryhmällesi sopiviksi!

Ebeneser-säätiö | Lastentarhamuseo  
Helsinginkatu 3–5, 00500 Helsinki  
[ebeneser@ebeneser.fi](mailto:ebeneser@ebeneser.fi)  
[www.lastentarhamuseo.fi](http://www.lastentarhamuseo.fi)

## Taustaa

Lapsiryhmäopastukset kiinnittyvät Varhaiskasvatussuunnitelman (2022) ja Esiopetuksen opetussuunnitelman perusteisiin (2014), joissa lapsi on aktiivinen toimija. Lapset kasvavat, kehittyvät sekä opivat vuorovaikutuksessa muiden ihmisten ja lähiympäristönsä kanssa. Museo toimii myös varhaiskasvatuksen oppimisympäristönä. Opastusten tavoitteena on syventää oppimista ja rakentaa jatkumoa päiväkodin, kodin ja museon välillä.

VASU:n periaatteita noudattaen Lastentarhamuseon opastukset ovat pedagogisesti suunniteltuja ja vuorovaikutteisia, ja opastuksilla lapset pääsevät sekä kertomaan ajatuksistaan että tekemään itse. Kaikki opastukset on suunniteltu tukemaan laaja-alaisen osaamisen osa-alueita. Opastuksilla päästään toiminnan, leikin ja yhteisen pohdiskelevan keskustelun kautta tutustumaan entisajan lastentarhojen elämään (*ajattelu ja oppiminen*). Kierroksesta riippuen tutustutaan esimerkiksi lastentarhojen työkasvatukseen, entisajan leikkikaluihin ja -leikkeihin sekä siihen, millaista elämä oli 1900-luvulla lasten ja lastentarhojen näkökulmasta (*kulttuurinen osaaminen, vuorovaikutus ja ilmaisu*). Samalla harjoitellaan retkeilyä positiivisessa ja turvallisessa ympäristössä sekä opetellaan yhdessä museovierailun taitoja (*itsestä huolehtiminen ja arjen taidot*). Museoympäristö tukee myös monilukutaidon kehittymistä: millaisia esineitä, kuvia ja tekstejä näemme, miksi ne ovat esillä ja mitä niistä voidaan päätellä (*monilukutaito ja tieto- ja viestintäteknologinen osaaminen*)? Kaikki toiminta museossa perustuu lapsen arvostavalle kohtaamiselle. Heidän ajatuksiaan ja kysymyksiään kuunnellaan ja opastusta viedään eteenpäin osittain lasten kommenttien ja kiinnostuksenkohteiden mukaan (*osallistuminen ja vaikuttaminen*).

Opastuksiin liittyvät etu- ja jälkikäystehtävät auttavat laajentamaan aiheen käsittelyä yli museovierailun.



## Lyhyesti museosta

- Lastentarhamuseo toimii vuonna 1908 valmistuneessa Ebeneser-talossa, jonka on suunnitellut ensimmäisenä suomalaisena itsenäisenä naisarkkitehtina pidetty Wivi Lönn.
- Hanna Rothman aloitti lastentarhatoiminnan Suomessa vuonna 1888. Yhdessä Elisabeth Alanderin kanssa he aloittivat lastentarhanopettajan koulutuksen vuonna 1892. Sekä lastentarha että koulutus jatkuivat Ebeneser-talossa sen valmistuttua.
- Talossa toimi päiväkotikielinen vuoteen 1986 asti ja lastentarhanopettajan koulutus vuoteen 1993 asti. Helsingin kaupungin päiväkotikielinen Ebeneser aloitti toimintansa talon ensimmäisessä kerroksessa vuonna 2018.
- Lastentarhamuseon perusnäyttely havainnollistaa suomalaista lastentarhaperinnettä, joka perustuu pitkälti saksalaisen Friedrich Fröbelin pedagogisiin ajatuksiin. Lastentarhatyön sosiaalipedagogisen puolen lisäksi on alusta asti korostunut leikki, työkasvatus ja oppiminen.
- Näyttely etenee temaattisesti ja koostuu lastentarhan salista, veistohuoneesta, työkasvatushuoneesta, leikkialueesta huoneesta sekä johtajattaren huoneesta. Lisäksi ensimmäisestä kerroksesta löytyy pihaleikeistä kertova museohuone ja vanhan ajan sekatavarakaupaksi sisustettu kauppaleikki.
- Lastentarhamuseossa asuu Museohiiri.

# Käytännön ohjeita museovierailuun

- Mikäli mukanaan on lastenrattaat, viettehän ne Ebeneser-talon pihalla olevaan erilliseen vaunuvajaan. Paloturvallisuussyistä emme voi ottaa vaunuja eteiseen säilytettäväksi.
- Saapuessasi lapsiryhmän kanssa Ebeneser-taloon, soita eteisessä olevaa summeria (3. krs Lastentarhamuseo / Ebeneser-säätiö), niin avaamme teille oven. Heti oven oikealla puolella aulassa on naulakko ulkovaatteille. Opas tulee teitä vastaan ensimmäisen kerrokseen.
- Opastukset ovat toiminnallisia ja näyttely on rakennettu erityisesti lapsikäviäjä ajatellen. Vierailuun kannattaa varata aikaa 1,5 tuntia, jotta opastuksen lisäksi aikaa on vielä omatoimiseen museoon tutustumiseen sekä leikkiin museon lukuisissa leikkipisteissä. Ilmoittatohan etukäteen, mikäli joudutte lähtemään aikaisemmin, niin osaamme huomioida tämän opastuskokonaisuudessa.
- Opas johdattaa ryhmää museossa tilasta toiseen ja ohjaa keskustelua ja toimintaa. Ryhmän mukana tulevien aikuisten toivotaan osallistuvan kierrokseen ja vapaan leikin aikana myös leikin ohjaukseen sekä museon omatoimiseen tutkimiseen.
- Museossa on paljon esineitä, joihin saa vapaasti koskea. Museoesineet, joihin ei tule koskea, on erotettu rajausnauhoihin ja vitriinein muista esineistä – varmistathan oppaalta, mikäli olet epävarma johonkin esineeseen koskemisesta.
- Museossa on myös eväidensyöntimahdollisuus – ilmoitathan tästä etukäteen, niin osaamme varata keittiötilan käyttööne kierroksen jälkeen. Varsinaisissa museotiloissa eväiden nauttiminen tai juominen ei ole sallittua.
- Museossa saa kuvata ja kuvia saa jakaa! **#lastentarhamuseo**

Lapsiryhmän toiminnallisen opastuksen kesto 1,5 tuntia, sisältäen vähintään puoli tuntia omatoimista museoon tutustumista ja vapaata leikkiäikää

Ryhmän koko enintään:

14 lasta / 3–7-vuotiaiden ryhmä,

8 lasta / alle 3-vuotiaiden ryhmä

Kierroksen hinta 30 euroa / ryhmä

Opastusvaraukset: [ebeneser@ebeneser.fi](mailto:ebeneser@ebeneser.fi)

## Lapsiryhmien opastukset



### Lastentarhaelämää

*(Kielten rikas maailma, Tutkin ja toimin ympäristössäni)*

Millaista oli ennen vanhaan? Mitä lastentarhoissa silloin tehtiin? Millaisia olivat lasten pienet työtehtävät? Mitä leikkejä lapset silloin leikkivät? Millaisia tavaroita, esineitä ja leluja lapsilla oli? Tällä toiminnallisella opastuksella eläydytään vanhan ajan lastentarhan elämään. Lapset saavat pukeutua entisajan lastentarhalaisiksi laittamalla työtakin tai esiliinan ylleen ja myös ryhmän aikuisten toivotaan osallistuvan roolipukeutumiseen.

Opastukseen kuuluu ryhmästä ja oppaasta riippuen entisajan lastentarhan puhdetöitä, kuten puuhalkojen kantamista, oikeaa pyykinpesua pyykkilautojen avulla sekä peilaavaa pohdintaa tämän päivän päiväkotielämään ja lasten kokemuksiin siitä. Kierroksen lopuksi jätetään aikaa omatoimiselle museoon tutustumiselle sekä vapaalle leikille, jolloin esimerkiksi museon lukuisat leikkipaikat sekä lelut, kuten rakentelupalikat, hiekkaleikit ja leikkimökki ovat lasten käytössä.

Kierros on suunnattu **yli 3-vuotiaiden** lasten ryhmille.

## Nallen kanssa museossa

*(Kielten rikas maailma, Ilmaisen monet muodot, Kasvan, liikun ja kehityn)*

Mikä sen ihanampaa kuin jakaa museokokemus oman rakkaan nallen tai muun pehmolelun kanssa! Erityisesti **alle 3-vuotiaille** lapsille suunnatulla kierroksella tutustutaan entisajan lastentarhaan, sen leikkeihin ja pieniin työtehtäviin yhdessä omaa nallea hoitaen ja leikittäen.



Opastus on suunniteltu tukemaan pienten lasten ensimmäisiä päiväkotiretkiä ja museovierailuja – retken ja uuden ympäristön tuomasta jännityksestä päästään turvallisesti yli, kun mukana on oma nalle. Opastus etenee kotileikkiä mukailien: ensin nallet esitellään toisille, leikitetään niitä yhdessä, etsitään nalleille sopivaa syötävää ja lopuksi peitellään väsyneet nallet päiväunille. Nallejen nukkuessa lähdetään tutkimaan museon leikkipaikkoja ja -kaluja, kuten leikkimökkiä, tiippiä, puisia rakennuspalikoita, isoja puisia kuorma-autoja, puueläimiä ja kotileikkivälineitä. Lopuksi haetaan heränneet nallet kainaloon ja lähdetään takaisin päiväkotia kohti.

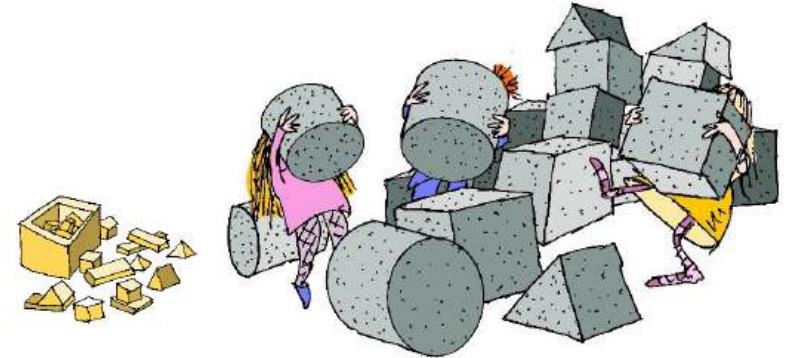
## Museohiiren lelopäivä

*(Kielten rikas maailma, Minä ja meidän yhteisömme, Tutkin ja toimin ympäristössäni)*

Kierroksella museon lelut ja omat lelut kohtaavat tutustuessamme lelujen ja leikkien historiaan. Pääsemme tutkimaan ja leikkimään leluilla, joilla lasten isovanhemmat kenties ovat lapsuudessaan leikkineet. Matkan varrella kuulemme myös, millaisilla leluilla Museohiiren isoäiti, Mummohiiri, on leikkinyt. Kierrokseen liittyy etukäteistehtävä ja mukaan kierrokselle tuodaan päiväkodin oma lelu esiteltäväksi. Kierrokselle toivotetaan ryhmän mukana tervetulleeksi 1-3 isovanhempaa oman lelun ja leikkimuiston kanssa. Kierros sopii erityisesti 4-7-vuotiaille lapsiryhmille.

Museohiiren lelopäivä -opastus on suunniteltu yhdessä Ebeneser-säätiön Aikamatkalla -hankkeen kanssa.

Lisää vinkkejä monisukupolvisen työskentelyyn Aikamatkalla-hankkeen verkkosivustolta [www.aikamatkalla.fi/materiaalit](http://www.aikamatkalla.fi/materiaalit)



## Rakentelutyöpaja

*(Kielten rikas maailma, Ilmaisen monet muodot, Kasvan, liikun ja kehityn)*

Toivotamme lapsiryhmät tervetulleiksi tutustumaan aitoihin Fröbelin palikoihin – vaan olisiko palikoista mahdollista rakentaa niin iso talo, että sinne mahtuu itse sisälle? Yli 3-vuotiaille suunnattu työpaja sisältää ohjattua rakentelua Fröbelin palikoilla sisätiloissa sekä Ebeneser-talon pihalla taiteilija Alexander Reichsteinin yhteistyössä Lastentarhamuseon kanssa suunnittelemissa jättipalikoilla! Työpaja on tarjolla toukokuusta lokakuulle säävarauksella. Sateen sattuessa työpaja toteutetaan soveltaen sisätiloissa.

## Joulu lastentarhassa

*(Ilmaisen monet muodot, Tutkin ja toimin ympäristössäni)*

Tunnelmallisia vuosittain sisällöltään muuttuvia Lastentarhamuseon joulukierroksia järjestetään marraskuun viimeiseltä viikolta aina joulukuun asti. Kierroksia on tarjolla kaiken ikäisille lapsiryhmille. Opastuksilla tutustutaan entisajan lastentarhojen perinteisiin jouluvalmisteluihin.



## Kolmen kerran kokonaisuus

Lastentarhamuseoon voi varata kolmen käyntikerran kokonaisuuden, jonka sisältö suunnitellaan ryhmän toiveet huomioiden. Kokonaisuuden hinta on 100 euroa / 3 käyntiä.



# Tehtävävinkkejä ennen vierailua

**Mikä on museo?** Kartoittakaa lasten ajatuksia ja aiempia kokemuksia museoista. Menetelmänä voi käyttää esimerkiksi piirtämistä, miellekarttojen tekemistä tai saduttamista. Mitä lapsille tulee mieleen sanasta museo? Yhdessä voidaan myös miettiä, mikä on taidemuseon ja kulttuurihistoriallisen museon ero. Millainen museo Lastentarhamuseo on? Mitä *lastentarha* sanan museo edessä tarkoittaa ja mitä se voisi kertoa juuri kyseisen museon toiminnasta?

Hyvä keino seurata ja havainnollistaa lapsillekin heidän oppimistaan, on teettää sama tehtävä museokäynnin jälkeen. Miten ajatukset ovat muuttuneet? Pitivätkö ennakko-oletukset paikkaansa? Mitä uutta opittiin?

Tavoitteet: Orientoidutaan tulevaan vierailuun ja kontekstoidaan lapsille museo ympäristönä sekä sen merkitystä yhteiskunnallisella tasolla. Suunnataan lasten havaintoja ja tehdään oppiminen näkyväksi.

Laaja-alaisen osaamisen osa-alueet: Ajattelu ja oppiminen, Kulttuurinen osaaminen, vuorovaikutus ja ilmaisu, Monilukutaito

Oppimisen alueet / oppimiskokonaisuudet: Kielten rikas maailma, Ilmaisun monet muodot, Minä ja meidän yhteisömme

**Tutustutaan valokuviin.** Ebeneser-säätiö on julkaissut yli 200 valokuvaa 1900-luvun alun lastentarhoista eri puolilta Suomea osoitteessa: [www.flickr.com/photos/ebeneser](http://www.flickr.com/photos/ebeneser)

Valitkaa vanhoista lastentarhakuviista 2-3 kuvaa, joita tutkitte tarkemmin lasten kanssa. Pohtikaa yhdessä mitä kuvissa tapahtuu: ketä kuvassa on? Mitä kuvan henkilöt tekevät? Onko kuvassa leikkivälineitä, millaisia? Onko vastaavia leluja edelleen olemassa, ehkä omassa päiväkodissa tai vaikka isovanhemmilla? Minkälaisia ääniä kuvan tilanteesta voisi kuulua? Mistä tietää, että kuva on vanha? Minkä värisiä eri asiat voisivat



olla, jos kuvan värittäisi? Oikeita tai väriä vastauksia ei kannata liikaa arvottaa – kysy lapsilta perusteluja heidän ajatuksilleen.

Vanhat kuvat saattavat tuntua lapsista ja aikuisista jäykiltä. Yli 100 vuotta sitten kuvia otettiin harvoin ja harkitusti. Vanhoja kuvia kannattaakin katsoa myös tämä ajatus mielessä ja miettiä, miksi juuri tästä tilanteesta on haluttu ottaa kuva.

Vinkki: Tarkastelkaa jo etukäteen kuvaa/kuvia myös Ebeneser-talon julkisivusta – se on edelleen samannäköinen, kuten tulette museoon saapuessanne huomaamaan! Seinässä lukee yhä ”Lasten hyväksi – Ebeneser – För barnens väl”. Ebeneser on alusta asti ollut lasten käyttöön suunniteltu ja rakennettu talo.

Vanhoista lastentarhavalokuvista intoutuneena lapset voivat myös itse valokuvata toimintaansa ja ympäristöään omassa päiväkodissaan – tämä voidaan toteuttaa myös museovierailun jälkeen. Lapsille voi esittää ohjaavaksi kysymykseksi valita kuvauskohde, jonka haluaisi talletettavan Lastentarhamuseoon kertomaan päiväkotien elämästä tässä ajassa. Jos haluaisi ottaa yhden kuvan päiväkotielämästä ja tallettaa sen tulevaisuuden ihmisille ihmeteltäväksi – mitä kuvassa olisi?

Tavoitteet: Orientoidutaan aiheeseen, jota museossa käsitellään.

Laaja-alaisen osaamisen osa-alueet: Ajattelu ja oppiminen, Monilukutaito ja tieto- ja viestintäteknologinen osaaminen

Oppimisen alueet / oppimiskokonaisuudet: Kielten rikas maailma, Minä ja meidän yhteisömme

**Päiväkoti kuvataiteen keinoin.** Lastentarhamuseo sijaitsee puutarhan ympäröimässä Ebeneser-talossa, joka on rakennettu aikoinaan erityisesti lapsia ajatellen. Millainen on teidän päiväkotinne? Voitte keskittyä joko rakennukseen ulkopuolelta tai esimerkiksi sen pohjapiirustukseen. Mistä materiaalista päiväkoti on rakennettu? Minkä värinen se on? Montako ikkunaa siinä on? Mitä rakennuksen ympärillä on? Mitä kaikkea pihalta löytyy? Miten päiväkodin pihoineen voisi toteuttaa piirtämällä, maalaamalla, kollaasitekniikalla, yhteisteoksena...?

Jäljentäkää erilaisia pintoja paperille! Asettakaa paperi esimerkiksi seinää vasten ja värittäkää liidulla – seinän pintakuvio ilmestyy paperille! Mitä muita pintoja voisi jäljentää?

Tavoitteet: Tutustutaan tarkemmin omaan päiväkotiin fyysisenä rakennuksena. Ohjataan lasten havaintoja mm. erilaisten materiaalien tunnistamiseen.

Laaja-alaisen osaamisen osa-alueet: Ajattelu ja oppiminen, Kulttuurinen osaaminen, vuorovaikutus ja ilmaisu

Oppimisen alueet / oppimiskokonaisuudet: Kielten rikas maailma, Ilmaisun monet muodot, Tutkin ja toimin ympäristössäni

## Tehtävänkijä vierailun jälkeen

### Päiväkodissa vanhempien aikaan.

Ohjeistakaa lapsia kysymään omien vanhempiensa mahdollisista päiväkotikokemuksista. Vanhemmille voi antaa apukysymyksiä, joihin he voivat vastata: olitko lapsena päiväkodissa? Missä se oli? Millainen rakennus se oli? Mitä muistat leikkiä siellä? Tärkeintä olisi saada vanhemmat kertomaan päiväkotimuistoistaan suoraan lapsilleen. Päiväkodissa lapset voivat jakaa kuulemiaan kertomuksia myös muille.

Tavoitteet: Vanhemmat jakavat muistitietoaan lapsilleen, millä on sukupolvia yhdistävä vaikutus. Lapsi oppii lisää omasta perheestään. Samalla luodaan linkki museon ja päiväkodin lisäksi myös kotiympäristöön.

Laaja-alaisen osaamisen osa-alueet: Ajattelu ja oppiminen, Kulttuurinen osaaminen, vuorovaikutus ja ilmaisu

Oppimisen alueet / oppimiskokonaisuudet: Kielen rikas maailma, Minä ja meidän yhteisömmme

**Työkasvatusta.** Lapset osallistuivat museovierailulla erilaisten työtehtävien tekemiseen. Mitä työtehtäviä voisitte tehdä päiväkodissa? Kotileikkiastioita, palikoita ja legoja voi tiskata tiskiharjoilla, nu-



ken- ja nallenvaatteita voi pestä käsin ja ripustaa kuivumaan (kesäaikaan myös ulkona), pikkuautoille järjestää autopesulan, lapset voivat osallistua pöytien kattamiseen ja niiden pyyhkimiseen... Entä huonekasvien kastelu ja niiden lehtien pyyhkiminen pölystä, leipominen ja ruuanlaitto, lehtien haravoiminen ja muut pihatyöt, puu- ja käsityöt, omien lokeroiden siivoaminen, sänkyjen petaaminen tai vaikkapa juhlien järjestäminen?

Tavoitteet: ”Työ kehittää suunnitelmallisuuden, tavoitteisuuden ja arvioinnin prosessien myötä oppimis- ja kouluvalmiuksia” ja ”tasoittaa erilaisista kodeista tulevien lasten kokemuseroja” (Härkönen: Pienten lasten työkasvatus, 1988).

Laaja-alaisen osaamisen osa-alueet: Kulttuurinen osaaminen, vuorovaikutus ja ilmaisu, Itsestä huolehtiminen ja arjen taidot, Osallistuminen ja vaikuttaminen

Oppimisen alueet / oppimiskokonaisuudet: Ilmaisun monet muodot, Minä ja meidän yhteisömmme, Tutkin ja toimin ympäristössäni, Kasvan ja kehityn

**Vanhat esineet.** Lapset tuovat kotoaan jonkun ”vanhan esineen” ja niitä tutkitaan päiväkodilla yhdessä pienissä ryhmissä. Mitä esineellä on tehty? Mistä se on peräisin? Kenen esine on? Mistä materiaalista se on valmistettu? Mistä tietää, että esine on vanha? (Esineet voivat olla esimerkiksi vanhempien lapsuuden leluja, urheilukilpailujen palkintolusikka, kirja, vaate... Myös esineen ikä on suhteellista – lapsen näkökulmasta esimerkiksi hänen vauva-aikansa tutti voi olla vanha esine!)

Esineet heräävät eloon, kun niihin liittyy tarinan. Lapset voivat haastella vanhempiaan ja kertoa esineestä, aikuinen kirjaa kertomuksen ylös ja lapset joko kuvaavat tai piirtämällä kuvittavat esineen. Kiinnitäkää tarinat ja kuvat seinille muidenkin tutkittaviksi!

Järjestäkää oma vanhojen esineiden näyttely. Muistelkaa, miten esineet olivat museossa esillä (esim. saman aihepiirin esineet yhdessä, kronologisessa järjestyksessä tai jollain ihan uudella tavalla esineet kiinnostavasti ryhmiteltynä). Millaisia näyttelytekstejä voisitte valmistaa? Pidetäänkö näyttelyn avajaiset? Keitä kutsutaan ja miten? Onko jotain ohjelmaa? Pitäisikö olla pääsylippuja? Suunnitelkaa yhdessä!

Näyttelyn valmistaminen voidaan nähdä osaksi työkasvatusta, jota Lastentarhamuseossa ”pienien työtehtävien” muodossa esitellään.

Tavoitteet: Tutustutaan esineiden maailmaan ja opitaan tekemään tarkempia havaintoja niistä. Työskennellään yhdessä ja suunnitellaan näyttely ja avajaiset, jolloin yhteistyötaidot kehittyvät. Opetellaan sekä kertomaan omista ajatuksista että kuuntelemaan muiden ajatuksia.

Laaja-alaisen osaamisen osa-alueet: Ajattelu ja oppiminen, Kulttuurinen osaaminen, vuorovaikutus ja ilmaisu, Monilukutaito, Osallistuminen ja vaikuttaminen

Oppimisen alueet / oppimiskokonaisuudet: Ilmaisun monet muodot, Kielen rikas maailma, Minä ja meidän yhteisömme, Tutkin ja toimin ympäristössäni

**Rikas rakenteluleikki.** Onko päiväkodissanne tai eskarissanne mahdollisuus rakenteluleikkiin? Perinteistä palikkarakentelua voi helposti rikastuttaa esimerkiksi luonnonmateriaaleilla, kuten museossa on nähtävillä. Ottakaa mukaan kiviä, keppejä, kuusen- ja männynkäpyjä... Rakenteluleikissä voi hyvin hyödyntää myös muuta materiaalia: kangastilkkuja, nappeja, langanpätkiä tai mitä tahansa päiväkodista sattuu löytymään!



- Rakennetaanko lattialla vai pöydän ääressä? Voiko leikin jättää kesken ja jatkaa myöhemmin?
- Onko rakenteluleikkipaikka kutsuva? Onko materiaaleilla omat paikkansa? Leikin siivouskin voi olla vaikka lajittelutehtävä: punaiset palikat yhteen paikkaan, siniset toiseen.
- Rakentaa voi myös ohjeiden mukaan: aikuinen tai toinen lapsi voi antaa suullisia ohjeita (punainen kuutio sinisen suorakaiteen päälle) tai valmiita rakennelmia voi valokuvata ja rakentaa uudeleen kuvan mukaan.

Tavoitteet: Leikin monipuolistaminen erilaisia materiaaleja yhdistelemällä. Rakenteluleikki kehittää lapsen matemaattisen ajattelun kehittymistä, ja yhdistää siihen luontevasti ympäristö- ja luonnontiedon sekä taiteellisen ilmaisen.

Laaja-alaisen osaamisen osa-alueet: Ajattelu ja oppiminen, Kulttuurinen

osaaminen, vuorovaikutus ja ilmaisu

Oppimisen alueet / oppimiskokonaisuudet: Ilmaisun monet muodot, Kielen rikas maailma, Tutkin ja toimin ympäristössäni

## Kirjallisuusvinkkejä

### Päiväkoti- ja eskari aiheisiä lastenkirjoja:

- Armi ja pingviinin päiväkotia / Riitta Uusitalo (2004) Tammi
- Emma menee esikouluun / Pirkko Harainen, Leena Lumme (2004) WSOY
- Iida ja pehmot päiväkodissa / Catarina Kruusval, suom. Tittamari Marttinen (2008) Tammi
- Mintun esikoulukirja / Maikki Harjanne (1997) Otava
- Onni-poika menee päiväkotiin / Sanna Pelliccioni (2010) Minerva
- Onni-poika menee eskariin / Sanna Pelliccioni (2016) Minerva
- (2010) Lasten keskus
- Pupu Tupuna päiväkerhossa / Pirkko Koskimies (2011 uud. painos) Sanoma Media Finland
- Päiväkoti Heippakamu / Veera Salmi, Elina Warsta (sarjassa useita teoksia vuosilta 2016-2020) Otava
- Tatu ja Patu päiväkodissa / Aino Havukainen, Sami Toivonen (2004) Otava
- Veera Virtanen ja esikoulu / Anneli Kanto, Noora Katto (2013) Karisto

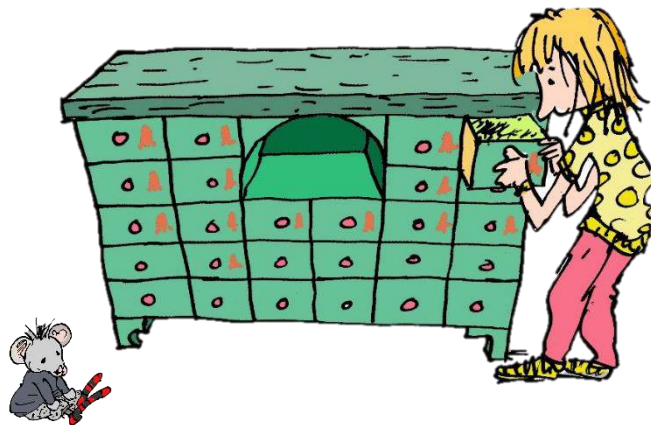
### Muuta aiheeseen liittyvää lastenkirjallisuutta:

- Melkoinen museoretki! / Anna Finnilä, Jere Jäppinen, Elina Kallio, Hilikka Vallisaari, Christel Rönns (2011) Helsingin kaupungin museo
- Tiikerinmetsästäjän koti ja muita tarinoita – Lasten museo-opas / Liisa Lauerma (2000) Edita

- Auroran koiraa katsomassa ja muita museoretkiä Helsingissä / Salme Saure (1992) Otava
- Suomen lasten historia / Jussi Kaakinen, Juha Kuisma, Kirsti Manninen (2012) Otava
- Suomen lasten Suomi / Kirsti Manninen, Carlos Da Cruz (2016) Otava
- Suomen lasten taidehistoria / Jussi Kaakinen, Juha Kuisma, Kirsti Manninen (2009) Otava
- Mauri Kunnaksen Koiramäki-sarjan kirjat

## Laulu- ja leikkivinkkejä

- On meillä nasta täti – leikkikenttien vanhoja laululeikkejä / Liisa Helenius, Jussi Hynninen (2011) SKS
- Perinneleikit ry: [perinneleikit.fi](http://perinneleikit.fi)
- Leikkipäivä-verkosto: [leikkipaiva.fi](http://leikkipaiva.fi)
- Vinkkejä sukupolvien väliseen muisteluun saat osoitteesta [aikamatkalla.fi](http://aikamatkalla.fi)
- Muista myös Lastentarhamuseon omat sivut: [lastentarhamuseo.fi](http://lastentarhamuseo.fi)



Lastentarha-  
museo